

The logo for Blue Sky Network features a large, stylized blue swoosh that curves from the top left towards the bottom right. The text "Blue Sky Network" is positioned to the left of the swoosh, with the "S" in "Network" partially overlapping the curve.

Blue Sky Network

APLICACIÓN iOS HAWKEYE LINK MANUAL DEL USUARIO



BLUE SKY NETWORK, LLC
5353 Mission Center Rd. #222
San Diego, CA 92108, USA

Aplicación iOS HawkEye Link

Manual del Usuario

Versión 3.6

Referencia# 200304

ÍNDICE

RESUMEN	4
REQUERIMIENTOS Y COMPATIBILIDAD	4
CONEXIÓN BLUETOOTH	5
DESCONECTAR	5
BARRA DE ESTADO	6
MENSAJERÍA	6
Mensajes de Código Corto	7
Enviar un Código Corto	7
Responder un Correo Electrónico	8
Eliminar un Correo Electrónico	8
ESTADO DEL DISPOSITIVO	9
SOPORTE TÉCNICO	10

RESUMEN

La Aplicación HawkEye Link brinda capacidades de mensajería de código corto grabado y mensajes de correo electrónico bidireccionales y de texto libre, todo con Iridium, directamente desde su teléfono inteligente o tableta; esta es una funcionalidad esencial mientras que la industria de gestión de flotas avanza hacia las operaciones digitalizadas.

Después de descargar la Aplicación HawkEye Link en su dispositivo iOS, puede conectar su dispositivo a través de la tecnología Bluetooth al hardware de seguimiento por satélite Iridium de Blue Sky Network.

Los productos compatibles con HawkEye Link incluyen:

- D1000A/C con el módulo HawkEye Link
- HawkEye 7200/7200X

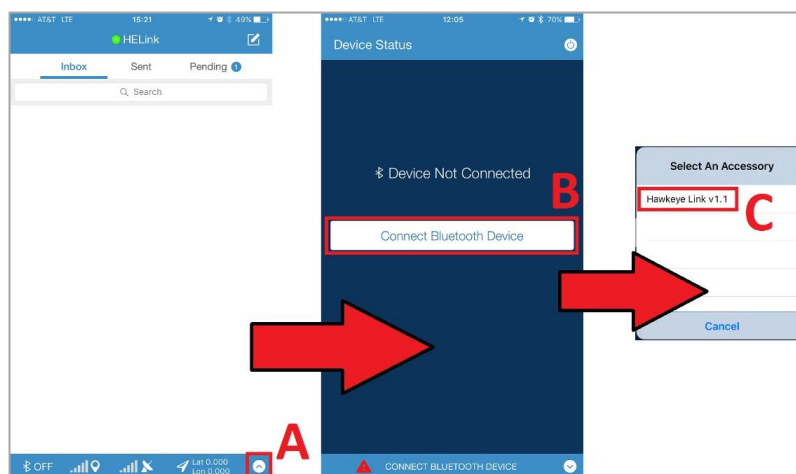
REQUERIMIENTOS Y COMPATIBILIDAD

- Requiere 7.2MB de espacio disponible
- Requiere iOS 7.0 o versión posterior
- Compatible con iPhone, iPad y iPod touch.
- Optimizado para iOS 9

CONEXIÓN BLUETOOTH

Para conectar el dispositivo compatible con HawkEye Link:

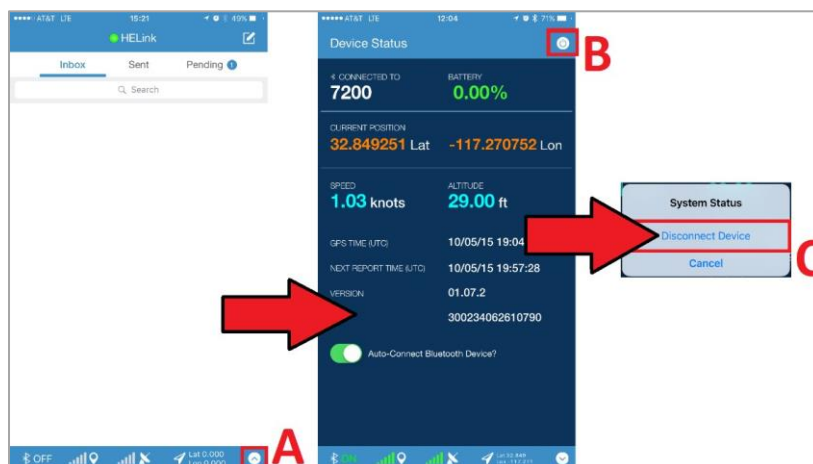
- 1) Encienda su dispositivo HawkEye Link o HE7200 y asegúrese de que la función Bluetooth esté habilitada.
- 2) Toque la flecha redonda en la esquina inferior derecha **(A)** para abrir la página "Estado del Dispositivo".
- 3) Toque "Conectar Dispositivo Bluetooth" **(B)** para ver una lista de los dispositivos.
- 4) Toque el dispositivo "HawkEye Link" para conectar **(C)**.
- 5) Se encontrará en la página de Estado del Dispositivo.



DESCONECTAR

Para deshabilitar la conexión Bluetooth, esto lo puede hacer desde la Página de Estado del Dispositivo.

- 1) Pulse el botón 'Estado del Dispositivo' **(A)**.
- 2) Pulse el botón 'Estado del Sistema' **(B)**.
- 3) Toque 'Desconectar Dispositivo' **(C)** para desconectar la conexión Bluetooth.



BARRA DE ESTADO

La 'Barra de Estado' se puede encontrar en la parte inferior de cada pantalla en la Aplicación HawkEye Link, se puede dar un vistazo rápidamente a la información importante del dispositivo.

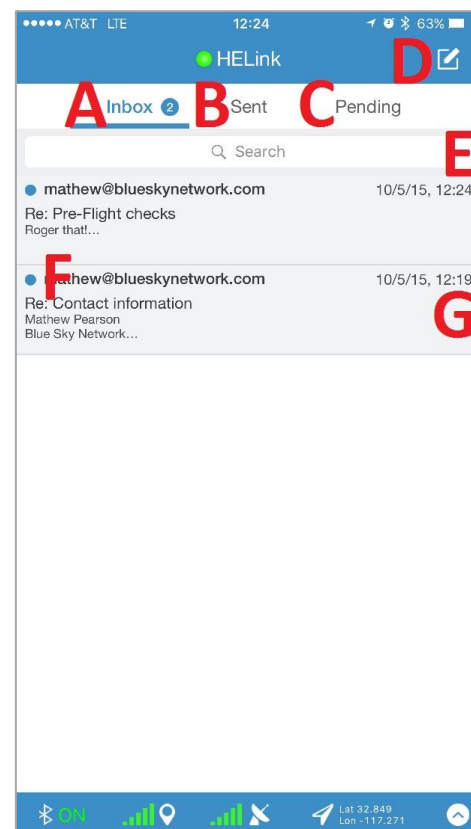


- A. Estado de la Conexión Bluetooth ON/OFF
- B. Indicador de intensidad de señal GPS
- C. Indicador de intensidad de Señal Iridium
- D. Latitud y Longitud a partir de los datos de posición GPS más recientes
- E. Utilice este botón para mostrar/ocultar la página 'Estado del Dispositivo'

MENSAJERÍA

La página de Inicio es la página predeterminada que se carga al iniciar la Aplicación HawkEye Link. En la página de Inicio encontrará sus carpetas de mensajes (Bandeja de entrada, Enviados y Pendientes), y también accederá a las funciones de Código Corto y Redactar Correos Electrónicos.

- A BANDEJA DE ENTRADA** Los mensajes entrantes se colocan en la carpeta. Bandeja de entrada. Toque el nombre de la carpeta para ver su contenido.
- B ENVIADOS** Los correos electrónicos y los Códigos Cortos enviados desde la Aplicación HELink se colocan en la carpeta Enviados. Toque el nombre de la carpeta para ver su contenido.
- C PENDIENTES** Los correos electrónicos y Códigos Cortos que aún no han sido enviados por el dispositivo se colocan en la carpeta Pendientes. Los mensajes permanecerán en la carpeta Pendientes hasta que se envíen. Toque el nombre de la carpeta para ver su contenido.
- D REDACTAR** Brinda acceso a las funciones de redacción de Código Corto/Correo electrónico.
- E BUSCAR** Busque palabras clave en sus correos electrónicos con esta herramienta de búsqueda.
- F NO LEÍDOS** Los mensajes no leídos se identifican con un punto azul junto a la dirección de correo electrónico del remitente.
- G FECHA/HORA** La fecha/hora en que el dispositivo recibió el mensaje.



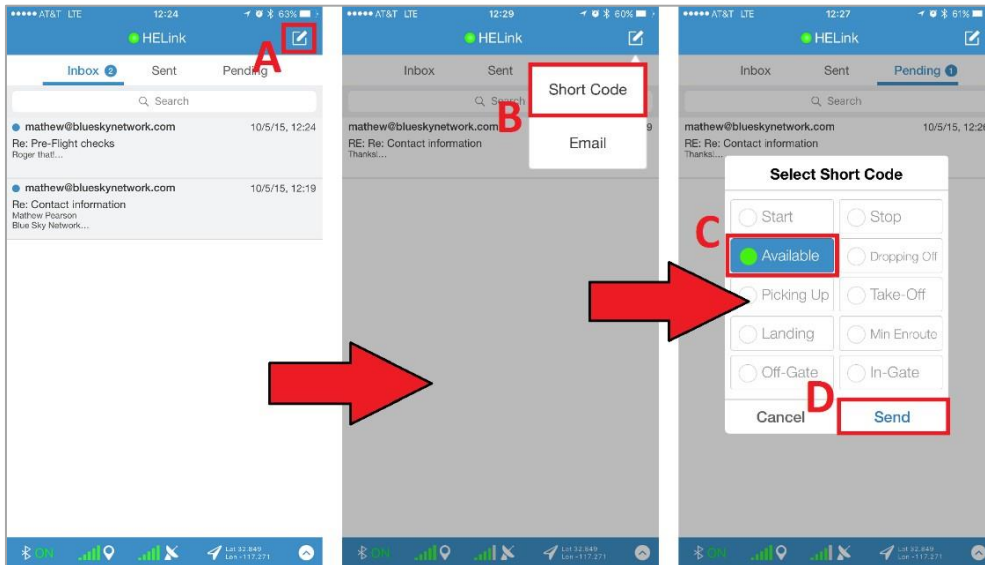
Mensajes de Código Corto

Los mensajes de Código Corto enviados desde la Aplicación HawkEye Link utilizan las unidades Iridium en su dispositivo de Seguimiento de Blue Sky Network. Cada Código Corto es igual a una unidad de datos BSN.

Los mensajes de Código Corto se pueden configurar mediante los Perfiles del Dispositivo, la Aplicación HawkEye Link accederá al Perfil del Dispositivo instalado en su dispositivo de seguimiento de Blue Sky Network para completar la lista de Código Cortos. Consulte el Manual del Usuario de SkyRouter para obtener más información sobre los Perfiles de los Dispositivos.

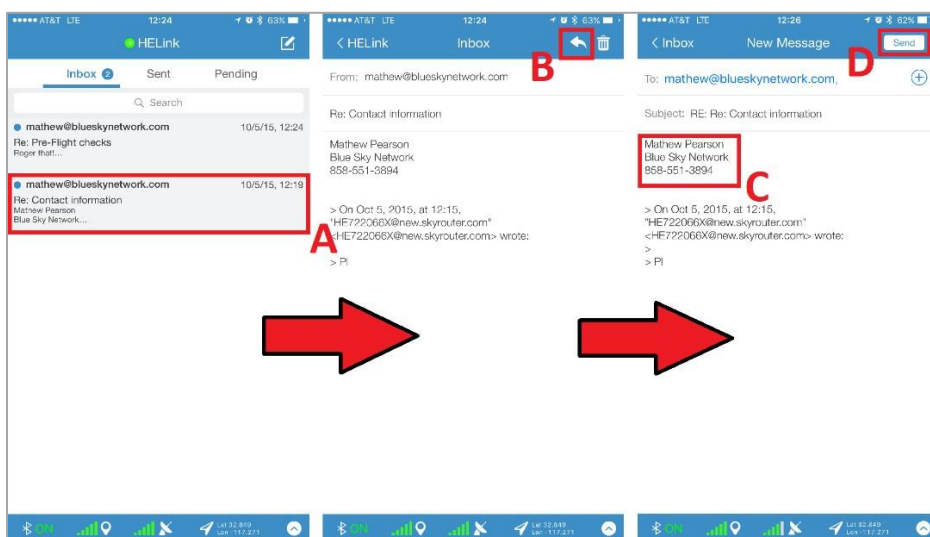
Enviar un Código Corto

- 1) Toque 'Redactar' (A).
- 2) Toque 'Código Corto' (B).
- 3) Toque un Código Corto de la lista para seleccionarlo (C).
- 4) Toque 'Enviar' para poner en cola el Código Corto para la entrega (D).
- 5) Verá el mensaje 'Código Corto en Cola', toque Cerrar para volver a la página de Inicio.



Responder un Correo Electrónico

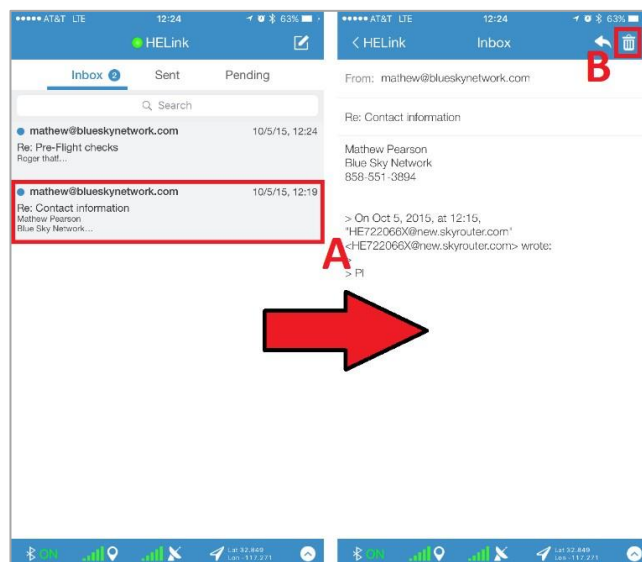
- 1) Busque el correo electrónico al que desea responder.
- 2) Toque el correo electrónico **(A)**, se cargará la vista previa del mensaje.
- 3) Toque el botón 'Responder' **(B)**, se abrirá la ventana 'Redactar'.
- 4) Introduzca el contenido de su correo electrónico de respuesta **(C)**.
- 5) Pulse el botón 'Enviar' **(D)**.
- 6) Verá un mensaje 'Correo electrónico en Cola', toque 'Cerrar' para volver a la carpeta de mensajes.



Eliminar un Correo Electrónico

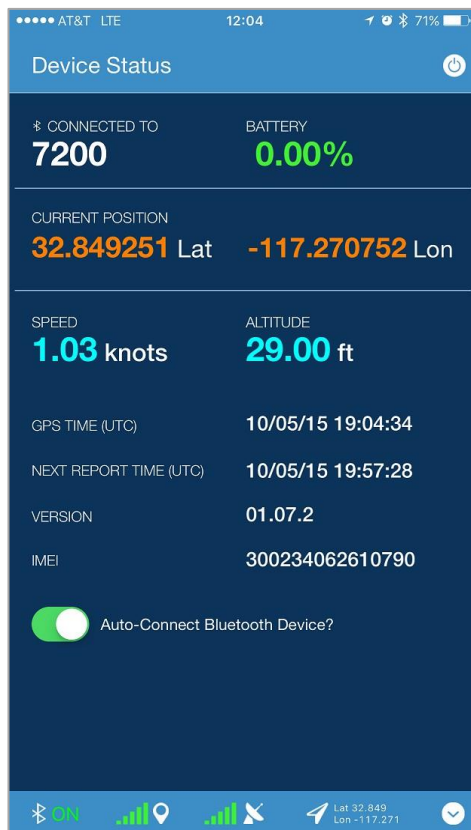
Puede eliminar mensajes de cualquier carpeta. Una vez que los mensajes se han eliminado, no se pueden restaurar.

- 1) Vaya a la carpeta de mensajes.
- 2) Toque el Correo electrónico **(A)**, se abrirá la vista previa del mensaje.
- 3) Toque el ícono 'Eliminar' **(B)** para eliminar el mensaje. El mensaje se elimina y usted regresará a la carpeta de mensajes.



ESTADO DEL DISPOSITIVO

La página de Estado contiene información del dispositivo como Estado de la Conexión, Firmware del Dispositivo e Indicadores de la Señal (NOTA: Puede tardar hasta 1 minuto desde el momento en que se inicia la aplicación HLink hasta que toda la información de estado se sincronice y se muestre en la pantalla de Estado).



CONECTADO A	Muestra el tipo de dispositivo al que está actualmente conectado a través de la Aplicación HawkEye Link.
BATERÍA	El porcentaje de vida de la batería restante.
POSICIÓN ACTUAL	La latitud y longitud actuales.
VELOCIDAD	La velocidad actual.
ALTITUD	La altitud actual.
HORA GPS (UTC)	La hora GPS actual en Tiempo Universal Coordinado.
PRÓXIMA HORA DE INFORME	La hora en que el dispositivo enviará su próximo informe de posición.
VERSIÓN	La versión de firmware actual de su dispositivo HLink o HE7200.
IMEI	El número IMEI del módem dentro de su dispositivo de seguimiento.
AUTOCONECTARSE	Si se selecciona, la Aplicación HawkEye Link se conectará automáticamente a los dispositivos compatibles con HawkEye Link que estén conectados.

SOPORTE TÉCNICO

Blue Sky Network se compromete a brindar el más alto nivel de servicio y soporte. Si tiene alguna pregunta o inquietud, no dude en contactarnos por correo electrónico o teléfono; la información de contacto está disponible en la parte inferior de esta página. Para autoayuda, por favor visite <https://blueskynetwork.com/support>.

¡Gracias por elegirnos!

El Equipo de Blue Sky Network



Blue Sky Network, 5353 Mission Center Rd, Suite 222, San Diego, CA 92108

Teléfono: +1 858-551-3894

Email: support@blueskynetwork.com | Website: www.blueskynetwork.com